



Overlegorgaan
Fysieke Leefomgeving

Impact van de coronacrisis op participatie in aardgasvrije wijken

Strategische vragen, kansen en zorgen

Rechtvaardigheid, een groter wordende onzekerheid, ruimte voor persoonlijk contact en de legitimiteit van participatie. Dit zijn enkele thema's waarin blijkt dat coronacrisis impact heeft op participatie in aardgasvrije wijken. Welke vragen, kansen en zorgen leven er? In deze publicatie zijn acht onderwerpen uitgewerkt.

Deze publicatie is samengesteld door het Overlegorgaan Fysieke Leefomgeving op basis van de inbreng van de begeleidingsgroep Participatie in Aardgasvrije Wijken op 3 juni 2020. Deze bijeenkomst vond plaats voordat de versoepeling van maatregelen voor de zomer werd aangekondigd.

Rechtvaardigheid

Wordt de tweedeling in de samenleving groter tijdens de coronacrisis? Ervaringsdeskundigen denken van wel. De één ervaart tijdens de intelligente lock-down rust, tijd en ruimte. De ander heeft moeite het hoofd boven water te houden: een coronageval in de omgeving, werk in de zorg, thuis lesgeven aan kinderen of onzekerheid op het werk. Ook in regelgeving worden verschillen ervaren. Er ontstaan bijvoorbeeld vragen ontstaan over waarom je in het vliegtuig wel bij elkaar mag zitten, maar reizen in de trein wordt afgeraden? Ervaringsdeskundigen geven aan dat dit de tweedeling in de samenleving kan vergroten.

Rechtvaardigheid wordt als een belangrijk thema ervaren in de samenleving, niet alleen in aardgasvrije wijken. Zo wordt de kinderopvang-toeslagaffaire in relatie tot steun voor bedrijven genoemd, hoe wordt dat in de samenleving ervaren?

De ervaren rechtvaardigheid in andere domeinen heeft impact op hoe rechtvaardigheid in aardgasvrije wijken ervaren wordt. Enkele deelnemers pleiten voor een gemeenschappelijke, integrale beleidsaanpak op dit onderwerp.



Onzekerheid wordt groter

Verskillende onzekerheden stapelen zich op. Transitie op zich worden gekenmerkt door onzekerheden, er gebeurt veel en daar komt de coronacrisis met al haar eigen onzekerheden bovenop. Dat maakt de situatie ongrijpbaar voor bewoners en voor professionals.

Vragen die daarbij opkomen zijn: Hoe ziet de toekomst er uit? Nemen we de coronacrisis wel serieus genoeg? Of stappen we snel terug in het oude? Wat heeft de hoogste prioriteit? Sommigen geven aan dat deze onzekerheid nog niet te overzien is. De begeleidingsgroep participatie & aardgasvrije wijken roept op om deze onzekerheid te omarmen. Het is raadzaam stappen vooruit te blijven zetten, zonder je te laten verlammen.



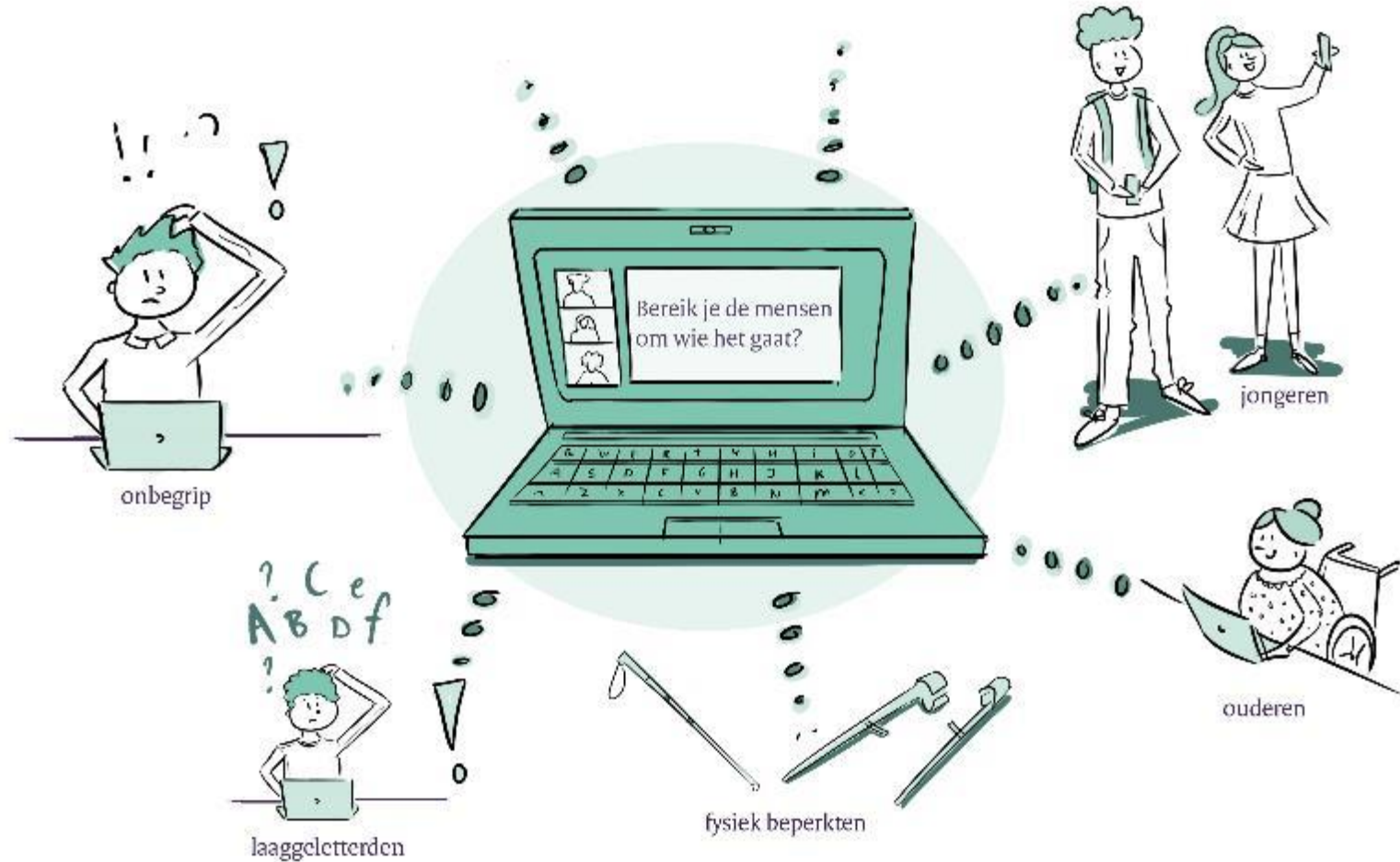
Inclusief samen online werken

Veranderingen in digitaal samenwerken: inclusiviteit

Vanwege de maatregelen tegen corona worden participatieprocessen deels digitaal ingericht. Dat levert zowel kansen als zorgen op:

- Uit de praktijk blijkt: Er worden nieuwe doelgroepen bereikt, bijvoorbeeld jongeren, maar ook juist ouderen die slecht ter been zijn. Enkele deelnemers krijgen de indruk dat de groep deelnemers diverser wordt.
- Maar digitaal werken sluit ook mensen uit, bijvoorbeeld mensen die minder digitaal vaardig zijn, of die zich minder snel uitspreken via digitale media.

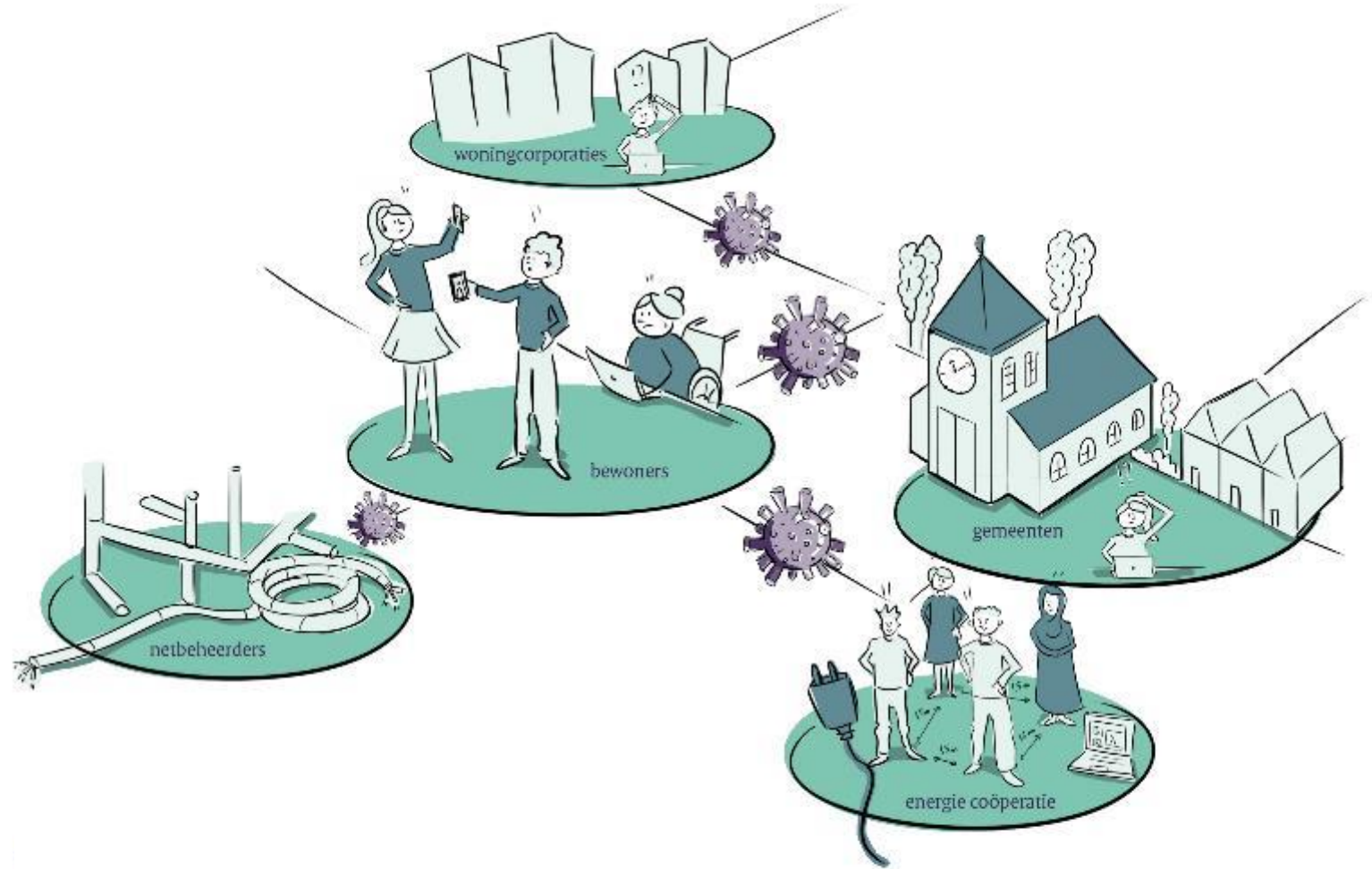
Elk medium heeft zijn eigen in- en uitsluiting, of dat nou een fysieke bijeenkomst in het wijkcentrum is, een online inloopbijeenkomst via Teams, een inspraakavond op het gemeentehuis of een break-out in Zoom betreft. Denk vooraf goed na over wie je wilt bereiken, en wat daar goed bij past.



Ruimte voor emoties, groepsdynamiek en conflict staat onder druk

Het aardgasvrij maken van wijken vraagt om nieuwe samenwerkingen in de wijk. Samenwerking tussen de systeemwereld (zoals gemeente, woningcorporatie en netbeheerder) en de leefwereld (bewoners, maatschappelijke initiatieven en informele structuren). Deze samenwerking, en bijbehorend gesprek zijn nieuw. Het gesprek kent dan ook veel verschillende belangen, emoties, waarden en onzekerheden.

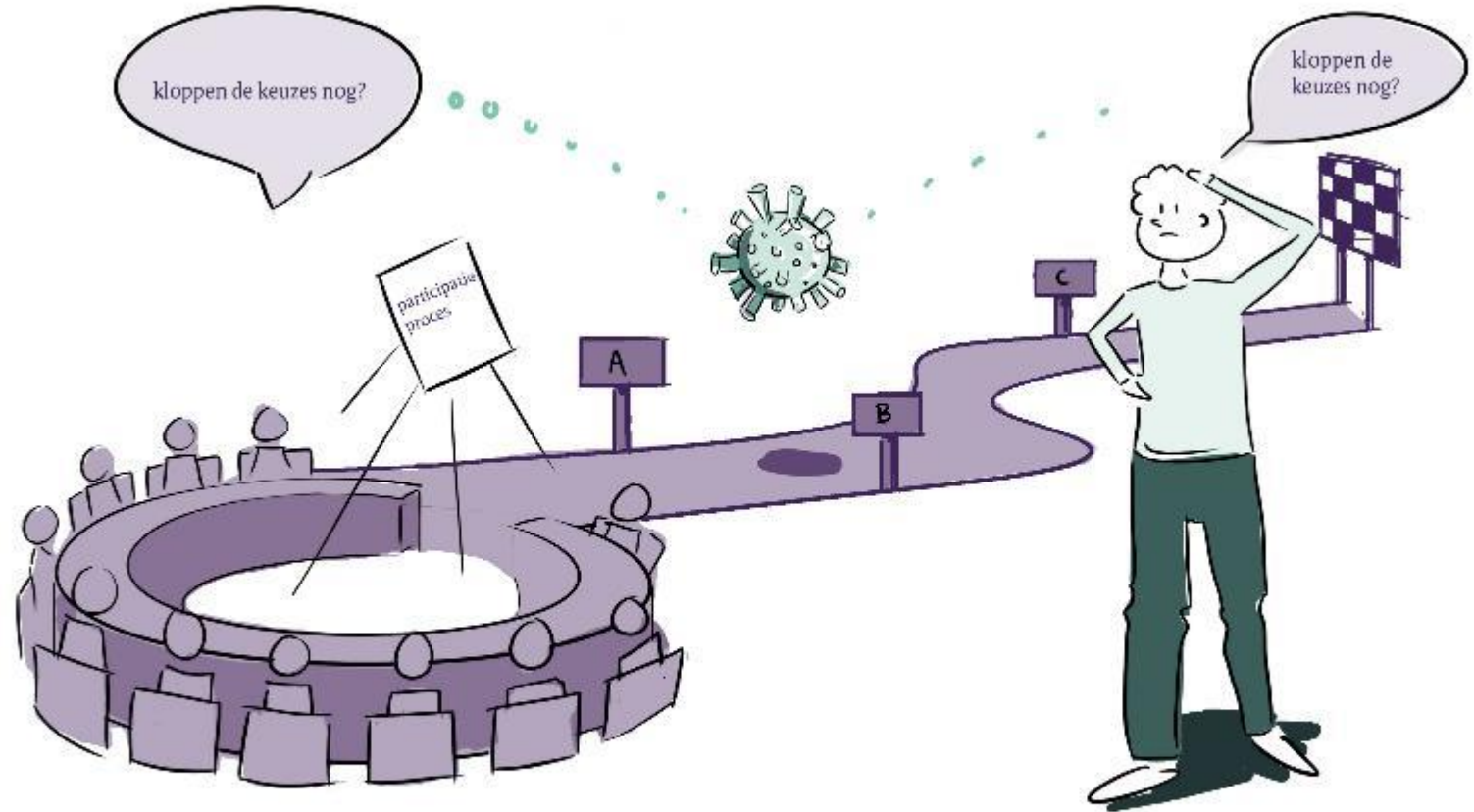
Ervaringsdeskundigen geven aan dat dit gesprek nodig is voor het slagen van de transitie naar aardgasvrije wijken. Er wordt aangegeven dat een online setting niet geschikt is voor het gesprek over emotie, groepsdynamiek en spanning. Ook bij een anderhalve meter setting worden vraagtekens gezet. De ruimte voor dit type gesprek staat door coronamaatregelen onder druk.



Legitimiteit van participatie tijdens de coronacrisis

Er zijn onder (ervarings)deskundigen zorgen over de kwaliteit en de legitimiteit van participatie tijdens de coronacrisis.

Verschillende keuzes in het participatieproces zijn gemaakt voordat de coronamaatregelen ingingen. Opeens is het nodig om tijdens het proces andere vormen te kiezen en keuzes aan te passen. Er zijn vragen hoe de legitimiteit van deze keuzes en de zorgvuldigheid van participatie geborgd kunnen worden. Er wordt extra aandacht gevraagd voor democratische principes en autonomie.



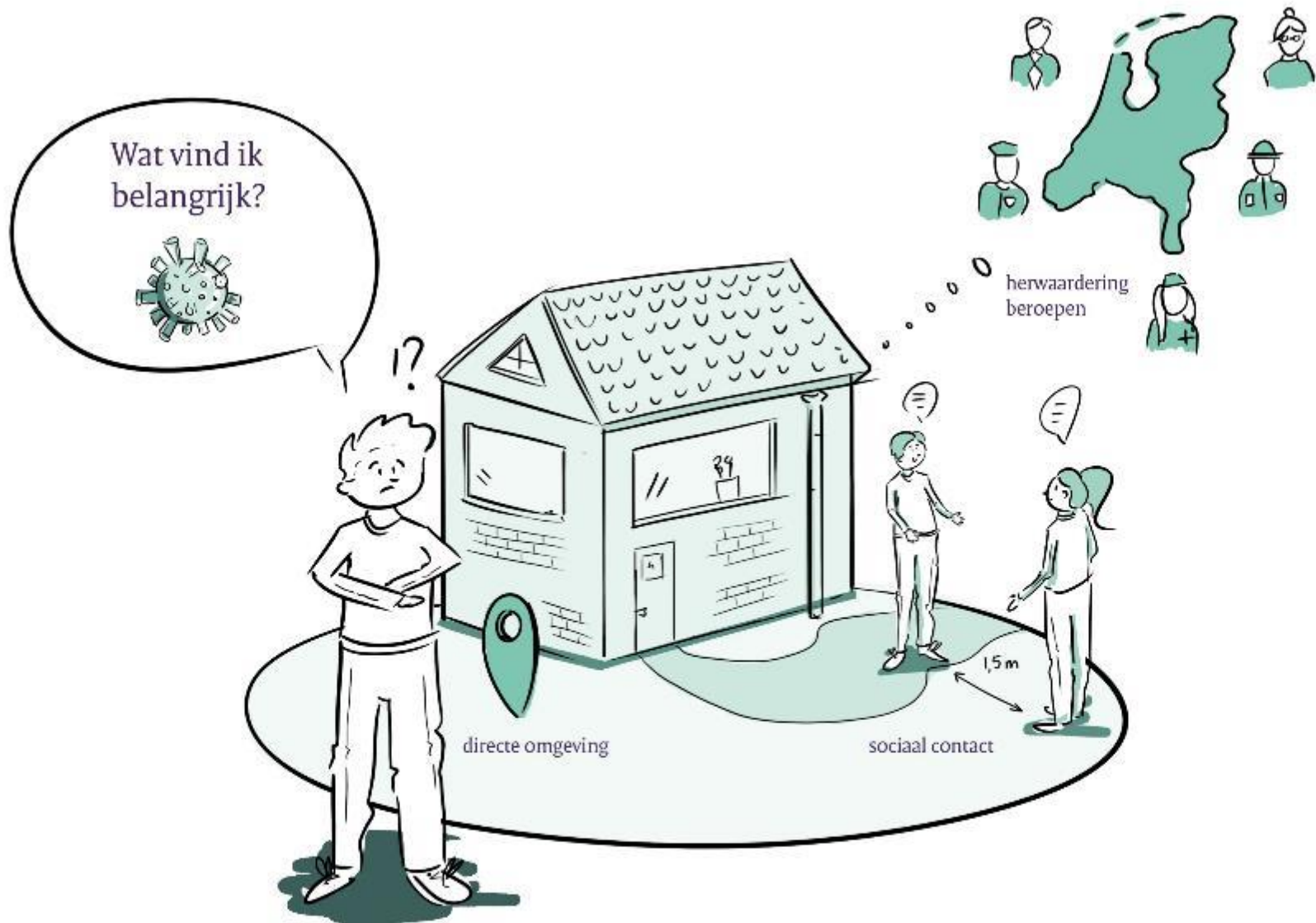
Hoe borg je de legitimiteit van participatie?



Behoeftes veranderen

Mensen vragen zich in deze tijd van crisis vaker af wat er belangrijk is. Deelnemers aan de begeleidingsgroep constateren dat de lokale schaal van buurt, straat en huis belangrijker wordt voor mensen. Er is meer contact met de directe omgeving, en mensen lopen aan tegen de uitdagingen van (thuis) blijven. Andere veranderingen worden gezien in de herwaardering van cruciale beroepen.

Een open vraag is welke rol deze veranderingen kunnen spelen in de transitie naar aardgasvrije wijken, en hoe hierop aangesloten kan worden.



Balans tussen contact en virusverspreiding

Juist nu er op afstand gewerkt wordt, worden er veel aannames gedaan over wat er nu leeft onder mensen. Tegelijkertijd wordt er maar weinig met mensen gesproken. Ook informele contacten bij de koffieautomaat om hier op te reflecteren blijven uit vanwege het verspreidingsrisico van het coronavirus. Er wordt gevraagd hoe men nu wel in contact kan komen met de buurt? Hoe blijf je in verbinding met betrokkenen?

Tip: Een omgevingswandeling biedt de mogelijkheid om 1 op 1 met mensen in gesprek te gaan, en daarbij voldoende afstand te houden. Het OFL deed ervaring op met deze manier van werken in het actie-onderzoek naar aardgasvrije wijken.

Zelf een omgevingswandeling maken? De [Wegwijzer Omgevingswandelingen](#) helpt je op weg.



Verbinding

balans tussen contact en virusverspreiding

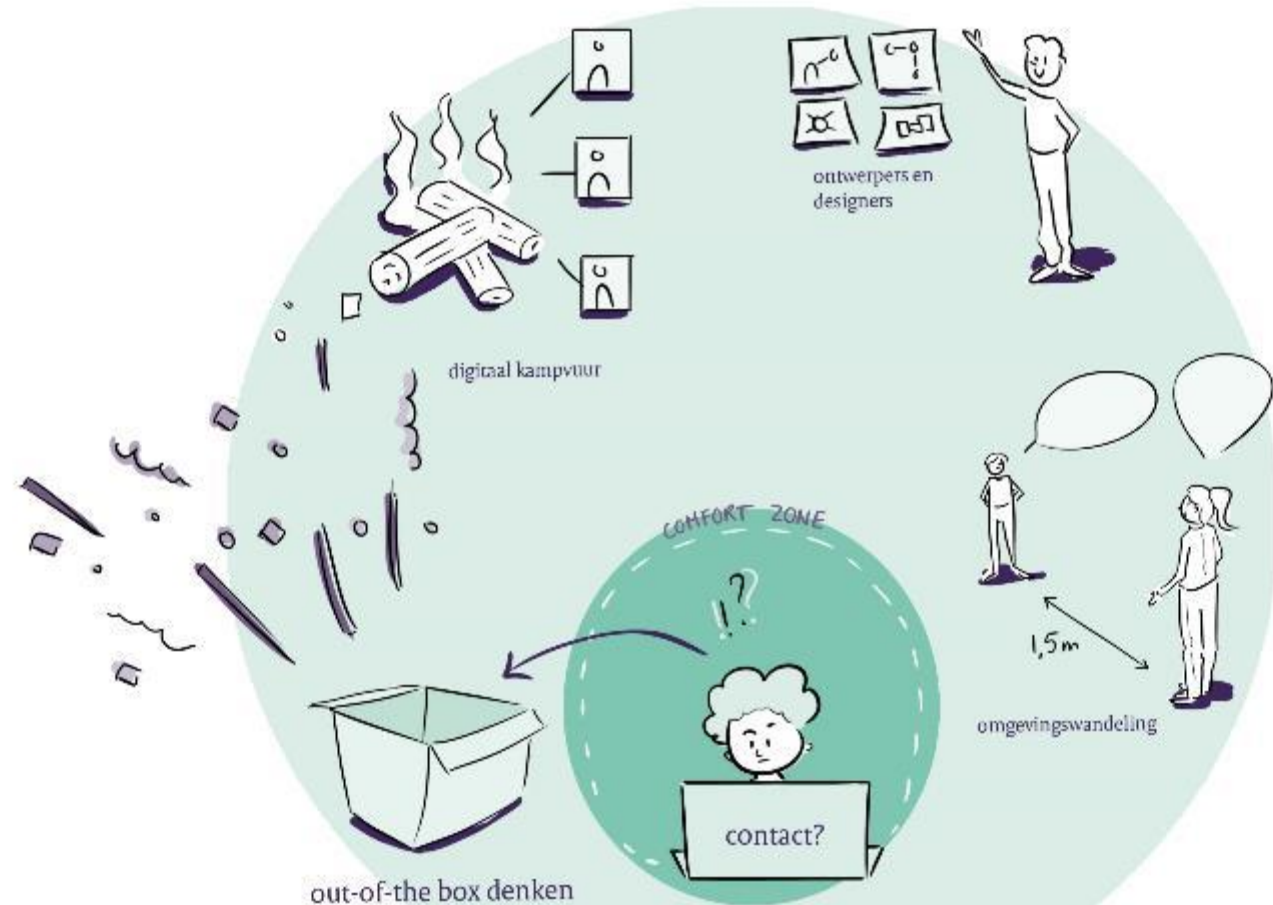


Noodzaak van creativiteit

Door de coronamaatregelen veranderen manieren van samenwerken. Bestaande oplossingen passen niet altijd meer. Juist dit soort situaties vragen om extra creativiteit. Met een creatieve aanpak kun je denkkaders oprekken en tot andere oplossingen komen.

Tegelijkertijd ervaren mensen dat het digitaal werken de creativiteit belemmert.

Ervaringsdeskundigen geven aan dat ontwerpers hierin kunnen ondersteunen. In Rotterdam organiseerden zij met bewoners in een buurt een digitaal kampvuur, vormgegeven door betrokken ontwerpers.



Noodzaak van creativiteit

